

รายงานการประชุมข้าราชการประจำเดือนกุมภาพันธ์ ๒๕๖๗

ครั้งที่ ๒/๒๕๖๗

เมื่อวันที่ ๒๙ กุมภาพันธ์ ๒๕๖๗

ณ ห้องประชุมสำนักงานปศุสัตว์จังหวัดชุมพร

ผู้เข้าร่วมประชุม

๑. นายเดชา จิตรภิมมย์	ปศุสัตว์จังหวัดชุมพร	ประธาน
๒. นายสมศักดิ์ นวลสม	นักวิชาการสัตวบาลชำนาญการ	
๓. นางนริสา สุหนต์	เจ้าพนักงานการเงินและบัญชีชำนาญงาน	
๔. นางสาวปาริชาติ มัชฌม	นายสัตวแพทย์ชำนาญการ	
๕. นายอิสมาแอล ยูมาติน	นายสัตวแพทย์ชำนาญการ	
๖. นายพยุงค์ศักดิ์ ทองแก้ว	ปศุสัตว์อำเภอทุ่งตะโก	
๗. นายพัฒน์พงศ์ อทิตยกุล	ปศุสัตว์อำเภอสวี	
๘. นายณัฐชัย อทิตยกุล	ปศุสัตว์อำเภอละแม, รก.ปศุสัตว์อำเภอพะโต๊ะ	
๙. นายภาสพงศ์ ทองย้อย	ปศุสัตว์อำเภอหลังสวน	
๑๐. นางสาวภักชนันช พรหมบุญแก้ว	นายสัตวแพทย์ชำนาญการ, รก.ปศุสัตว์อำเภอท่าแซะ	
๑๑. นางสาวพิมพ์กัญจน์ วิเศษณกุล	นายสัตวแพทย์ปฏิบัติการ	
๑๒. นางสาวมินตรา ระนาดแก้ว	นายสัตวแพทย์ปฏิบัติการ	
๑๓. นางสาวโสภณภัส โปกุล	นายสัตวแพทย์ปฏิบัติการ	
๑๔. นายปราโมทย์ ศิลานันท์	เจ้าพนักงานสัตวบาลปฏิบัติงาน	
๑๕. นายวสันต์ สิงห์พันธ์	เจ้าพนักงานสัตวบาลปฏิบัติงาน	
๑๖. นางธิดา พลชนะนา	เจ้าพนักงานธุรการปฏิบัติงาน	
๑๗. นางสาวอรอนงค์ จันทรมณี	นักวิชาการสัตวบาล	
๑๘. นางบุญพา จามจู้รี	เจ้าหน้าที่ระบบงานคอมพิวเตอร์	
๑๙. นายสุพิศ ชูใหม่	เจ้าพนักงานสัตวบาล	
๒๐. นายอำนาจ ชาญนคร	เจ้าพนักงานสัตวบาล	

ผู้ไม่เข้าร่วมประชุม

๑. นายโสภณ นาคกล่อม	นายสัตวแพทย์ชำนาญการพิเศษ	ติตราชการ
๒. นายพิชัย โพธิ์กระสังข์	นายสัตวแพทย์ชำนาญการ	ติตราชการ
๓. นายจักรพงษ์ มนตรีวัต	สัตวแพทย์อาวุโส	ติตราชการ
๔. นายกิตติศักดิ์ วาญนิจ	ปศุสัตว์อำเภอปะทิว	ลา
๕. นายเสนีย์ จงประเสริฐ	นักวิชาการสัตวบาลปฏิบัติการ	ติตราชการ

เริ่มประชุมเวลา ๐๙.๓๐น.

ประธานกล่าวเปิดประชุม และดำเนินการตามระเบียบวาระการประชุมดังต่อไปนี้

-/วาระที่ ๑...

วาระที่ ๑. เรื่องที่ประธานแจ้งให้ที่ประชุมทราบ

๑. จากที่ประชุมกรรมการจังหวัด ครั้งที่ ๒/๒๕๖๗ ในวันที่ ๒๘ กุมภาพันธ์ ๒๕๖๗ มีเรื่องแจ้งให้ที่ประชุม ๓ เรื่องคือ

๑.๑ กิจกรรมทอดผ้าป่าสมทบกองทุนพัฒนาเด็กชนบทจังหวัดชุมพร ในพระราชนิพนธ์ สมเด็จพระเทพรัตนราชสุดาฯ สยามบรมราชกุมารี ประจำปี ๒๕๖๗ โดย กระทรวงมหาดไทย สำนักงานพัฒนาชุมชนจังหวัดชุมพร ได้จัดตั้งกองทุนพัฒนาให้ความช่วยเหลือสนับสนุนเด็กแรกเกิด จนถึงวัยเรียน ตั้งแต่แรกเกิดจนถึง ๑ ปี ที่ครอบครัวยากจน และด้อยโอกาส โดยมีกำหนดทอดผ้าป่า ในวันจันทร์ที่ ๑ เมษายน พ.ศ. ๒๕๖๗ เวลา ๙.๓๐ น. ณ วัดนาสร้าง หมู่ ๘ ตำบลท่าแซะ อำเภอท่าแซะ จังหวัดชุมพร จึงขอเชิญบริจาคสมทบกองทุนฯ ได้โดยส่งเงินบริจาคที่สำนักงานพัฒนาชุมชนจังหวัดชุมพร ฝากฝ่ายบริหารนำเรียนและรวบรวมเงินบริจาค

๑.๒ การจัดงานโลกทะเลครั้งที่ ๓๑ ประจำปี ๒๕๖๗ กำหนดจัดงานวันที่ ๒๒-๒๖ มีนาคม ๒๕๖๗ บริเวณหาดทุ่งวัวแล่น ต.สะพลี อ.ปะทิว จังหวัดชุมพร โดยมีสำนักงานจังหวัดชุมพรเป็นเจ้าภาพจัดงาน มีกิจกรรมต่างๆ เช่น กิจกรรมปล่อยสัตว์ทะเล อาทิ เต่าทะเล ปูทะเล มหกรรมอาหารทะเลกินฟรีในวันเปิดงาน การแสดงมินิคอนเสิร์ตจากศิลปิน ชมการแสดงพลุไฟในทะเล การแสดงควงกระบองไฟ ชมการแสดงไหลเรือไฟในทะเล การแสดงเรือประมงชุมพร เป็นต้น จึงขอเชิญเข้าร่วมงานดังกล่าว ในวันที่ ๒๒-๒๖ มีนาคม ๒๕๖๗ นี้

๑.๓ โครงการจังหวัดพบประชาชนจังหวัดชุมพร หรือหน่วยบำบัดทุกข์บำรุงสุขสร้างรอยยิ้ม ให้ประชาชนประจำเดือนมีนาคม กำหนดเป็นวันที่ ๒๐ มีนาคม ๒๕๖๗ ณ โรงเรียนบ้านท่าลานทอง ม. ๔ ต.คูริง อ.ท่าแซะ แจกกลุ่มพัฒนาสุขภาพสัตว์ และกลุ่มฝ่ายที่เกี่ยวข้องเพื่อวางแผนประสานงานให้สอดคล้องกัน

๒. จากการประชุมการติดตามงานผู้ตรวจราชการกรมปศุสัตว์ จากปศุสัตว์เขต ๘ มีประเด็นเร่งด่วนคือ เรื่องการเร่งรัดการติดตามผลการปฏิบัติงาน e-operation ฝากทางกลุ่มยุทธศาสตร์และสารสนเทศการปศุสัตว์ เร่งรัดติดตามดูผลงานและแจ้งกลุ่มฝ่าย ให้ดำเนินงานตามเป้าหมาย

มติที่ประชุม ที่ประชุมรับทราบ

วาระที่ ๒. เรื่องรับรองรายงานการประชุม

ครั้งที่ ๑/๒๕๖๗ วันที่ ๓๑ มกราคม ๒๕๖๗

มติที่ประชุม ที่ประชุมรับรองรายงานการประชุม

วาระที่ ๓. เรื่องติดตามผลการดำเนินงานจากการประชุมครั้งที่แล้ว

---ไม่มี---

-/วาระที่ ๔...

วาระที่ ๔. เรื่องเพื่อทราบ/ถือปฏิบัติ

๔.๑ ฝ่ายบริหารทั่วไป

นางนริสา สุทนต์

เจ้าพนักงานการเงินและบัญชีชำนาญงาน

ฝ่ายบริหารมีเรื่องแจ้งเพื่อทราบ ๔ เรื่อง ๑. จากการตรวจราชการที่ผ่านมา การบันทึกข้อมูลลง e-operation มีจุดบกพร่องอยู่ ๘ ตัวชี้วัด ในเรื่องผลการเบิกจ่ายงบประมาณที่ต้องคีย์ข้อมูลลงระบบ e-operation ฝ่ายบริหารขอเป็นผู้ลงข้อมูลในระบบเอง เมื่อได้เข้าไปดูในระบบแล้วอยากจะสอบถามทางกลุ่มยุทธศาสตร์ว่า บางกิจกรรมไม่มีเงินงบประมาณแต่ต้องคีย์ข้อมูล เมื่อใส่ข้อมูลไปจะเป็นร้อยละซึ่งเกิน ผ่ากฏเกณฑ์ที่กำหนดว่ากิจกรรมที่ได้รับเงินงบประมาณแต่ในระบบ e-operation ไม่มี ต้องคีย์ข้อมูลลงไปหรือไม่ และขอความกรุณาปรับเอกสารรายงานข้อมูลการเบิกจ่ายมาให้ครบเพื่อจะได้ตรวจสอบอย่างถูกต้องทุกกิจกรรม

นางสาวพิมพ์กัญจน์ วิเศษณกุล

นายสัตวแพทย์ปฏิบัติการ

๒. กิจกรรมทอดผ้าป่าสมทบกองทุนพัฒนาเด็กชนบทจังหวัดชุมพร ในพระราชูปถัมภ์ สมเด็จพระเทพรัตนราชสุดาฯ สยามบรมราชกุมารี ประจำปี ๒๕๖๗ ขอเชิญบริจาคสมทบกองทุนฯ ได้โดยส่งเงินบริจาคที่ สำนักงานพัฒนาชุมชนจังหวัดชุมพร ภายในวันที่ ๓๑ มีนาคม ๒๕๖๗ หรือโอนผ่านบัญชีเงินฝาก ออมทรัพย์ ชื่อบัญชี กองทุนพัฒนาเด็กชนบทจังหวัดชุมพร บัญชีเลขที่ ๙๘๕-๒-๕๗๘๒๘-๖ ธนาคารกรุงไทย

๓. รายละเอียดตัวชี้วัดรายบุคคล ของบุคลากรสำนักงานปศุสัตว์จังหวัดชุมพร จากการประชุมคณะกรรมการกลั่นกรองการประเมินผลการปฏิบัติราชการและการเลื่อนเงินเดือนข้าราชการพลเรือนสามัญ เมื่อวันที่ ๘ กุมภาพันธ์ ๒๕๖๗ ได้พิจารณา ตัวชี้วัดของข้าราชการ และพนักงานราชการ สำนักงานปศุสัตว์จังหวัดชุมพร ในภาพรวมทั้งสิ้น ๓๔ ตัวชี้วัด โดย ตัวชี้วัดของอำเภอมี ๑๒ ตัวชี้วัดได้แก่

๑. ระดับความสำเร็จในการยกระดับการเลี้ยงสัตว์ ให้มีระบบการป้องกันโรคและการเลี้ยงสัตว์ที่เหมาะสม น้ำหนักร้อยละ ๕ ๒. ระดับความสำเร็จในการป้องกันโรคระบาดในสัตว์ (การฉีดวัคซีนป้องกันโรคในสัตว์) น้ำหนักร้อยละ ๑๐ ๓. ระดับความสำเร็จในการเฝ้าระวังโรค ควบคุมโรค และการรายงานโรคปากและเท้าเปื่อย โรคเฮโมรายิกเซพติกซีเมีย โรคไขหวัดนก และโรคพิษสุนัขบ้า น้ำหนักร้อยละ ๑๕

๔. ร้อยละเฉลี่ยถ่วงน้ำหนักของการผลิตสัตว์พันธุ์ดีโดยวิธีผสมเทียม น้ำหนักร้อยละ ๑๐

๕. การรับรองสถานที่จำหน่ายเนื้อสัตว์โครงการเนื้อสัตว์ปลอดภัย ใส่ใจผู้บริโภค (ปศุสัตว์ OK) น้ำหนักร้อยละ ๕

๖. การปรับปรุงฐานข้อมูลทะเบียนเกษตรกรเลี้ยงสัตว์ น้ำหนักร้อยละ ๑๐
 ๗. ระดับความสำเร็จในการสร้างความรับรู้ความเข้าใจแก่ประชาชน น้ำหนักร้อยละ ๕
 ๘. ร้อยละความสำเร็จของปริมาณผลผลิตที่สำนักงานปศุสัตว์อำเภอในพื้นที่รับผิดชอบของปศุสัตว์จังหวัดทำได้จริงเปรียบเทียบกับเป้าหมายผลผลิตที่สำนักงานปศุสัตว์อำเภอได้รับมอบหมายตามเอกสารงบประมาณรายจ่าย ประจำปีงบประมาณ พ.ศ. ๒๕๖๗ น้ำหนักร้อยละ ๕
 ๙. ระดับความสำเร็จในการดำเนินการตามพรบ.ควบคุมคุณภาพอาหารสัตว์ น้ำหนักร้อยละ ๑๐
 ๑๐. ระดับความสำเร็จในการบริหารโครงการอาหาร นม เพื่อเด็กและเยาวชน น้ำหนักร้อยละ ๕
 ๑๑. ระดับความสำเร็จในการดำเนินโครงการธนาคารโค-กระบือ น้ำหนักร้อยละ ๑๐
 ๑๒. ระดับความสำเร็จในการดำเนินงานของอาสาพัฒนาปศุสัตว์ น้ำหนักร้อยละ ๑๐
- ในส่วนของการประเมินสมรรถนะปศุสัตว์อำเภอในรอบนี้ จะดำเนินการทำหนังสือขอความเห็นจากนายอำเภอเพื่อประกอบการพิจารณาฯ และขอให้ข้าราชการส่งแบบสรุปการประเมินผลการปฏิบัติราชการภายในวันที่ ๑๕ มีนาคม ๒๕๖๗ ของพนักงานราชการ วันที่ ๒๙ มีนาคม ๒๕๖๗

นางธิดา พลชนะนา

เจ้าพนักงานธุรการปฏิบัติงาน

๔. การยื่นแบบแสดงรายการภาษีเงินได้บุคคลธรรมดา ประจำปี พ.ศ. ๒๕๖๖

- ยื่นกระดาษ ภายใน ๑ เม.ย.๒๕๖๗

- ยื่นผ่านอินเทอร์เน็ต ภายใน ๙ เม.ย.๒๕๖๗ โดยมีขั้นตอนดังต่อไปนี้

เข้าเว็บไซต์กองคลังผ่านลิงค์ <https://salary.dld.go.th/logout.php> ลิงค์กองคลัง

๑. กดเข้าสู่ระบบ

ระบบตรวจสอบรายละเอียดการจ่ายเงินเดือนและค่าจ้าง กรมปศุสัตว์

วันที่ 29 ตุลาคม พ.ศ. 2567

ข้าราชการ และลูกจ้างประจำ
สามารถดูแบบฟอร์มรายการภาษีเงินได้บุคคลธรรมดา และ
แบบคำขอรายการเพื่อการหักค่าลดหย่อน **รายบุคคล**
ได้ผ่านระบบตรวจสอบรายละเอียดการจ่ายเงินเดือนและค่าจ้างกรมปศุสัตว์

ดาวน์โหลดแบบฟอร์มภาษีเงินได้บุคคลธรรมดา
ใช้รวม ปี 0๒ ๐๒๒๖ (ยังไม่มี)

กรมสรรพากร
สำนักงานสรรพากร
สำนักงานสรรพากร
สำนักงานสรรพากร

โทร 0-26534444 ต่อ 1623, 1626

รายงานผลการดำเนินงานตามแผนปฏิบัติการ ประจำปี ๒๕๖๓

หน่วยงาน/โครงการ : ...

วันที่ : ...

เรื่อง : ...

๑. ข้อมูลทั่วไปของโครงการ

๒. ข้อมูลการดำเนินงานตามแผนปฏิบัติการ

ประเภทกิจกรรม	จำนวน	มูลค่า (บาท)	งบประมาณ	ผลสำเร็จ (%)
...
...
รวม	4	285,790		

มติที่ประชุม

ที่ประชุมรับทราบ

๔.๒ กลุ่มยุทธศาสตร์และสารสนเทศการปศุสัตว์

นางสาวโสเมธัส โปกุล

นายสัตวแพทย์ปฏิบัติกร

๑. ความก้าวหน้าการช่วยเหลือเกษตรกรผู้ประสบภัยพิบัติ กรณีฉุกเฉินเหตุอุทกภัย



งานด้านภัยพิบัติ

ความก้าวหน้าการช่วยเหลือเกษตรกรผู้ประสบภัยพิบัติ

กรณีฉุกเฉิน เหตุอุทกภัย

ที่	อำเภอ	จำนวนเกษตรกร (ราย)	จำนวนเงิน (บาท)	งบประมาณ	ผลการดำเนินงาน
1	เมืองชุมพร	1	150,000	อำเภอ	จ่ายเงิน 29 ม.ค. 2567
2	สวี	1	20,000	ท้องถิ่น	จ่ายเงิน 17 ม.ค. 2567
3	ทุ่งตะโก	5	63,240	จังหวัด	อยู่ระหว่างการ
4	หลังสวน	5	52,550	จังหวัด	ตรวจสอบหลักฐานการเบิกจ่าย
รวม	4	12	285,790		

นายปราโมทย์ ศิลลาจันทร์

เจ้าพนักงานสัตวบาลปฏิบัติงาน

๒. ตัวชี้วัดความสำเร็จในการขับเคลื่อนยุทธศาสตร์รายชนิดสัตว์ระดับจังหวัดการดำเนินงานตามตัวชี้วัดดังกล่าว กลุ่มยุทธศาสตร์ฯ ได้จัดทำ ร่างคำสั่งสำนักงาน

-/ปศุสัตว์...

ปลุสตีวจัหวัดชุมพรเรื่อ ตั้งตั้งคณะทำงานจัดทำแผนงาน/โครงการภายใต้
แผนพัฒนาจัหวัด/ กลุ่มจัหวัด/องค์กรปกครองส่วนท้องถิ่นระดับจัหวัดชุมพร
ประจำปี ๒๕๖๗ ดังนี้



คำสั่งสำนักงานปลุสตีวจัหวัดชุมพร

ที่ / ๒๕๖๗

เรื่อง ตั้งตั้งคณะทำงานจัดทำแผนงาน/โครงการภายใต้แผนพัฒนาจัหวัด/กลุ่มจัหวัด/องค์กรปกครอง
ส่วนท้องถิ่นระดับจัหวัดชุมพร ประจำปี ๒๕๖๗

กรมปลุสตีว ได้กำหนดตัวชี้วัด ระดับความสำเร็จในการขับเคลื่อนยุทธศาสตร์รายชนิดสัตว์ระดับ
จัหวัด ให้ปลุสตีวจัหวัดนำยุทธศาสตร์รายชนิดสัตว์ของกรมปลุสตีวไปขับเคลื่อนโดยการจัดทำแผน/โครงการ
เพื่อเสนอขอของบประมาณรายจ่ายประจำปีงบประมาณ พ.ศ.๒๕๖๘ ภายใต้แผนพัฒนาจัหวัด/กลุ่มจัหวัด/องค์กร
ปกครองส่วนท้องถิ่นระดับจัหวัด โดยแต่งตั้งคณะทำงานจัดทำแผนงาน/โครงการฯ เพื่อพิจารณาและจัดทำ
แผนงาน/โครงการ ในรูปแบบการบูรณาการร่วมกันระหว่างหน่วยงานทั้งภายในและภายนอกสำนักงาน ทั้งนี้ให้
แต่งตั้งทุกหน่วยงานของกรมปลุสตีวภายในพื้นที่จัหวัดรวมถึงหน่วยงานอื่นภายในและภายนอกจัหวัดที่เกี่ยวข้อง
เป็นคณะทำงานและมีการมอบหมายผู้รับผิดชอบให้ชัดเจนสอดคล้องกับภารกิจของกลุ่มงาน

ดังนั้น เพื่อดำเนินการตามตัวชี้วัด ระดับความสำเร็จในการขับเคลื่อนยุทธศาสตร์รายชนิดสัตว์
ระดับจัหวัดของปลุสตีวจัหวัดชุมพร จึงแต่งตั้งคณะทำงานจัดทำแผนงาน/โครงการภายใต้แผนพัฒนาจัหวัด/
กลุ่มจัหวัด/องค์กรปกครองส่วนท้องถิ่นระดับจัหวัดชุมพร ประจำปี ๒๕๖๗ ดังนี้

๑. คณะกรรมการอำนวยการจัดทำแผนงาน/โครงการฯ

๑.๑ ปลุสตีวจัหวัดชุมพร	ประธานคณะกรรมการ
๑.๒ ผู้อำนวยการศูนย์วิจัยและพัฒนาอาหารสัตว์ชุมพร	คณะกรรมการ
๑.๓ หัวหน้าด่านกักกันสัตว์จัหวัดชุมพร	คณะกรรมการ
๑.๔ หัวหน้ากลุ่มส่งเสริมและพัฒนาการปลุสตีว	คณะกรรมการ
๑.๕ หัวหน้ากลุ่มพัฒนาคุณภาพสินค้าปลุสตีว	คณะกรรมการ
๑.๖ หัวหน้ากลุ่มพัฒนาสุขภาพสัตว์	คณะกรรมการ
๑.๗ ปลุสตีวอำเภอทุกอำเภอ	คณะกรรมการ
๑.๘ หัวหน้ากลุ่มยุทธศาสตร์และสารสนเทศการปลุสตีว	คณะกรรมการและเลขานุการ
๑.๙ นายสัตวแพทย์ปฏิบัติการกลุ่มยุทธศาสตร์ฯ	คณะกรรมการและผู้ช่วยเหลือฯ

อำนาจหน้าที่

๑. วางกรอบแนวทางและพิจารณาการจัดทำแผนงาน/โครงการให้สอดคล้องกับแผนพัฒนาเศรษฐกิจและ
สังคมแห่งชาติ ฉบับที่ ๑๓ ยุทธศาสตร์ชาติ ยุทธศาสตร์กระทรวงเกษตรและสหกรณ์ ยุทธศาสตร์ของกรมปลุสตีว
และแผนพัฒนาจัหวัด/กลุ่มจัหวัด/องค์กรปกครองส่วนท้องถิ่นในพื้นที่จัหวัดชุมพร

๒. อำนวยการให้เกิดการจัดทำแผนงาน/โครงการนำเสนอเพื่อบรรจุในแผนพัฒนาจัหวัด/กลุ่มจัหวัด/
องค์กรปกครองส่วนท้องถิ่นในพื้นที่จัหวัดชุมพร ประจำปีงบประมาณ พ.ศ. ๒๕๖๘

๓. ตรวจสอบ /...

อำนาจหน้าที่

๑. จัดทำข้อมูลพื้นฐานที่สำคัญด้านการประกอบอาชีพการเลี้ยงสุกรในจังหวัดชุมพร เพื่อวางกรอบแนวทางการดำเนินงานตามยุทธศาสตร์การเลี้ยงสุกรในจังหวัดชุมพร
๒. เสนอแผนงาน/โครงการพัฒนาการเลี้ยงสุกรจังหวัดชุมพร ให้เชื่อมโยงสอดคล้องกับยุทธศาสตร์จังหวัดชุมพร ยุทธศาสตร์ภาคใต้ฝั่งอ่าวไทย ยุทธศาสตร์ภาคใต้ ยุทธศาสตร์รายชนิดสัตว์กรมปศุสัตว์ ยุทธศาสตร์กระทรวงเกษตรและสหกรณ์ ยุทธศาสตร์ชาติ แผนพัฒนาเศรษฐกิจและสังคมแห่งชาติฉบับที่ ๑๓
๓. ขับเคลื่อนแผนงาน/โครงการพัฒนาการเลี้ยงสุกรจังหวัดชุมพร ให้เกิดการนำไปปฏิบัติอย่างเป็นรูปธรรม และเกิดผลสัมฤทธิ์
๔. ประสานงาน ติดตาม ผลการดำเนินงานของเกษตรกรผู้เลี้ยงสุกร ผู้ประกอบการ และหน่วยงานที่เกี่ยวข้อง เพื่อประโยชน์ในการขับเคลื่อนยุทธศาสตร์สุกรในระดับจังหวัด

๔. คณะทำงานจัดทำแผนงาน/โครงการและขับเคลื่อนยุทธศาสตร์การเลี้ยงโคเนื้อจังหวัดชุมพร

- | | |
|--|-----------------------------|
| ๔.๑ หัวหน้ากลุ่มส่งเสริมและพัฒนาการปศุสัตว์ | ประธานคณะทำงาน |
| ๔.๒ ผู้อำนวยการศูนย์วิจัยและพัฒนาอาหารสัตว์ชุมพรหรือผู้แทน | คณะทำงาน |
| ๔.๓ หัวหน้าด่านกักกันสัตว์จังหวัดชุมพรหรือผู้แทน | คณะทำงาน |
| ๔.๔ หัวหน้ากลุ่มพัฒนาคุณภาพสินค้าปศุสัตว์หรือผู้แทน | คณะทำงาน |
| ๔.๕ หัวหน้ากลุ่มพัฒนาสุขภาพสัตว์หรือผู้แทน | คณะทำงาน |
| ๔.๖ ปศุสัตว์อำเภอทุกอำเภอหรือผู้แทน | คณะทำงาน |
| ๔.๗ หัวหน้ากลุ่มยุทธศาสตร์และสารสนเทศการปศุสัตว์ | คณะทำงานและเลขานุการ |
| ๔.๘ นักวิชาการสัตวบาลกลุ่มส่งเสริมและพัฒนาการปศุสัตว์ | คณะทำงานและผู้ช่วยเลขานุการ |
| ๔.๙ นายสัตวแพทย์ปฏิบัติการกลุ่มยุทธศาสตร์ฯ | คณะทำงานและผู้ช่วยเลขานุการ |

อำนาจหน้าที่

๑. จัดทำข้อมูลพื้นฐานที่สำคัญด้านการประกอบอาชีพการเลี้ยงโคเนื้อในจังหวัดชุมพร เพื่อวางกรอบแนวทางการดำเนินงานตามยุทธศาสตร์การเลี้ยงโคเนื้อในจังหวัดชุมพร
๒. เสนอแผนงาน/โครงการพัฒนาการเลี้ยงโคเนื้อจังหวัดชุมพร ให้เชื่อมโยงสอดคล้องกับยุทธศาสตร์จังหวัดชุมพร ยุทธศาสตร์ภาคใต้ฝั่งอ่าวไทย ยุทธศาสตร์ภาคใต้ ยุทธศาสตร์รายชนิดสัตว์กรมปศุสัตว์ ยุทธศาสตร์กระทรวงเกษตรและสหกรณ์ ยุทธศาสตร์ชาติ แผนพัฒนาเศรษฐกิจและสังคมแห่งชาติฉบับที่ ๑๓
๓. ขับเคลื่อนแผนงาน/โครงการพัฒนาการเลี้ยงโคเนื้อจังหวัดชุมพร ให้เกิดการนำไปปฏิบัติอย่างเป็นรูปธรรม และเกิดผลสัมฤทธิ์
๔. ประสานงาน ติดตาม ผลการดำเนินงานของเกษตรกรผู้เลี้ยงโคเนื้อ ผู้ประกอบการ และหน่วยงานที่เกี่ยวข้อง เพื่อประโยชน์ในการขับเคลื่อนยุทธศาสตร์โคเนื้อในระดับจังหวัด

๕. คณะทำงานจัดทำแผนงาน/โครงการและขับเคลื่อนยุทธศาสตร์การเลี้ยงสัตว์ปีกจังหวัดชุมพร

- | | |
|--|----------------|
| ๕.๑ หัวหน้ากลุ่มพัฒนาคุณภาพสินค้าปศุสัตว์ | ประธานคณะทำงาน |
| ๕.๒ ผู้อำนวยการศูนย์วิจัยและพัฒนาอาหารสัตว์ชุมพรหรือผู้แทน | คณะทำงาน |
| ๕.๓ หัวหน้าด่านกักกันสัตว์จังหวัดชุมพรหรือผู้แทน | คณะทำงาน |
| ๕.๔ หัวหน้ากลุ่มส่งเสริมและพัฒนาการปศุสัตว์หรือผู้แทน | คณะทำงาน |
| ๕.๕ หัวหน้ากลุ่ม/... | |

๕.๕ หัวหน้ากลุ่มพัฒนาสุขภาพสัตว์หรือผู้แทน	คณะทำงาน
๕.๖ ปศุสัตว์อำเภอทุกอำเภอหรือผู้แทน	คณะทำงาน
๕.๗ หัวหน้ากลุ่มยุทธศาสตร์และสารสนเทศการปศุสัตว์	คณะทำงานและเลขานุการ
๕.๘ นักวิชาการสัตวบาลกลุ่มส่งเสริมและพัฒนาการปศุสัตว์	คณะทำงานและผู้ช่วยเลขานุการ
๕.๙ นายสัตวแพทย์ปฏิบัติการกลุ่มยุทธศาสตร์ฯ	คณะทำงานและผู้ช่วยเลขานุการ

อำนาจหน้าที่

๑. จัดทำข้อมูลพื้นฐานที่สำคัญด้านการประกอบอาชีพการเลี้ยงสัตว์ปีกในจังหวัดชุมพร เพื่อเสนอกรอบแนวทางการดำเนินงานตามยุทธศาสตร์การเลี้ยงสัตว์ปีกในจังหวัดชุมพร
๒. เสนอแผนงาน/โครงการพัฒนาการเลี้ยงสัตว์ปีกจังหวัดชุมพร ให้เชื่อมโยงสอดคล้องกับยุทธศาสตร์จังหวัดชุมพร ยุทธศาสตร์ภาคใต้ฝั่งอ่าวไทย ยุทธศาสตร์ภาคใต้ ยุทธศาสตร์รายชนิดสัตว์กรมปศุสัตว์ ยุทธศาสตร์กระทรวงเกษตรและสหกรณ์ ยุทธศาสตร์ชาติ แผนพัฒนาเศรษฐกิจและสังคมแห่งชาติฉบับที่ ๑๓
๓. ขับเคลื่อนแผนงาน/โครงการพัฒนาการเลี้ยงสัตว์ปีกจังหวัดชุมพร ให้เกิดการนำไปปฏิบัติอย่างเป็นรูปธรรม และเกิดผลสัมฤทธิ์
๔. ประสานงาน ติดตาม ผลการดำเนินงานของเกษตรกรผู้เลี้ยงสัตว์ปีก ผู้ประกอบการ และหน่วยงานที่เกี่ยวข้อง เพื่อประโยชน์ในการขับเคลื่อนยุทธศาสตร์สัตว์ปีกในระดับจังหวัด

๖. คณะทำงานจัดทำแผนงาน/โครงการและขับเคลื่อนยุทธศาสตร์การดำเนินงานภายใต้โครงการสัตว์ปลอดโรคคนปลอดภัยจากโรคพิษสุนัขบ้า ตามพระปณิธานศาสตราจารย์ ดร. สมเด็จพระเจ้าน้องนางเธอ เจ้าฟ้าจุฬาภรณวลัยลักษณ์ อัครราชกุมารี กรมพระศรีสวางควัฒน วรขัตติยราชนารี

๖.๑ หัวหน้ากลุ่มพัฒนาสุขภาพสัตว์	ประธานคณะทำงาน
๖.๒ ท้องถิ่นจังหวัดชุมพรหรือผู้แทน	คณะทำงาน
๖.๓ หัวหน้าด่านกักกันสัตว์จังหวัดชุมพรหรือผู้แทน	คณะทำงาน
๖.๔ หัวหน้ากลุ่มพัฒนาคุณภาพสินค้าปศุสัตว์หรือผู้แทน	คณะทำงาน
๖.๕ ปศุสัตว์อำเภอทุกอำเภอหรือผู้แทน	คณะทำงาน
๖.๖ หัวหน้ากลุ่มยุทธศาสตร์และสารสนเทศการปศุสัตว์	คณะทำงานและเลขานุการ
๖.๗ นายสัตวแพทย์กลุ่มพัฒนาสุขภาพสัตว์	คณะทำงานและผู้ช่วยเลขานุการ
๖.๘ นายสัตวแพทย์ปฏิบัติการกลุ่มยุทธศาสตร์ฯ	คณะทำงานและผู้ช่วยเลขานุการ

อำนาจหน้าที่

๑. จัดทำข้อมูลพื้นฐานที่สำคัญด้านการขับเคลื่อนยุทธศาสตร์การดำเนินงานภายใต้โครงการสัตว์ปลอดโรคคนปลอดภัยจากโรคพิษสุนัขบ้า ตามพระปณิธานศาสตราจารย์ ดร. สมเด็จพระเจ้าน้องนางเธอ เจ้าฟ้าจุฬาภรณวลัยลักษณ์ อัครราชกุมารี กรมพระศรีสวางควัฒน วรขัตติยราชนารี เพื่อเสนอกรอบแนวทางการดำเนินงานในพื้นที่จังหวัดชุมพร
๒. เสนอแผนงาน/โครงการสำหรับการดำเนินงานภายใต้โครงการสัตว์ปลอดโรคคนปลอดภัยจากโรคพิษสุนัขบ้า ตามพระปณิธานศาสตราจารย์ ดร. สมเด็จพระเจ้าน้องนางเธอ เจ้าฟ้าจุฬาภรณวลัยลักษณ์ อัครราชกุมารี กรมพระศรีสวางควัฒน วรขัตติยราชนารี
๓. ขับเคลื่อนแผนงาน/โครงการที่กำหนดดำเนินการภายใต้โครงการสัตว์ปลอดโรคคนปลอดภัยจากโรคพิษสุนัขบ้า ตามพระปณิธานศาสตราจารย์ ดร. สมเด็จพระเจ้าน้องนางเธอ เจ้าฟ้าจุฬาภรณวลัยลักษณ์ อัครราชกุมารี กรมพระศรีสวางควัฒน วรขัตติยราชนารี
๔. ประสานงาน ติดตาม ผลการดำเนินงานและรายงานผลการดำเนินงานตามภารกิจที่เกี่ยวข้อง

ทั้งนี้ ตั้งแต่บัดนี้เป็นต้นไป

สั่ง ณ วันที่ ๓ เดือน มกราคม พ.ศ.๒๕๖๗

นางสาวโสเมธภัส โปกุล
นายสัตวแพทย์ปฏิบัติการ

๓. ตัวชี้วัด : ระดับความสำเร็จในการพัฒนาผู้ใต้บังคับบัญชา ประจำปีงบประมาณ พ.ศ.๒๕๖๗ ความก้าวหน้าการดำเนินงานการอบรมผ่านสื่ออิเล็กทรอนิกส์ (HRD : e-learning) ของสำนักงาน ก.พ.

๑. ทักษะด้านดิจิทัล (Digital) : หลักสูตร “Google Tools เพื่อการพัฒนางาน”

๒. ทักษะในการปฏิบัติงาน : หลักสูตร “การคิดเชิงวิพากษ์และการจัดการปัญหา”
ผลการดำเนินงาน

๑. อบรมครบ ๒ หลักสูตร จำนวน ๒๐ ราย

๒. อยู่ระหว่างการอบรม จำนวน ๔ ราย

๓. ยังไม่ได้ดำเนินการ จำนวน ๒๗ ราย

*เป้าหมายร้อยละ ๑๐๐ (ข้าราชการและพนักงานราชการทั้งหมดในหน่วยงาน)

*ระยะเวลาดำเนินการ กุมภาพันธ์ - มิถุนายน ๒๕๖๗

*หลักฐาน ใบประกาศนียบัตรตัวจริง

๔. ตัวชี้วัดระดับความสำเร็จในการสร้างความรับรู้ความเข้าใจ ประจำปีงบประมาณ พ.ศ.๒๕๖๗ รอบที่ ๑/๒๕๖๗

กลุ่ม/อำเภอ	ข่าวปศุสัตว์	ข่าวทั่วไป
กลุ่มยุทธศาสตร์	5	4
กลุ่มพัฒนาสุขภาพสัตว์	13	
กลุ่มพัฒนาคุณภาพสินค้า	10	
กลุ่มส่งเสริม	4	
อำเภอเมือง	8	3
อำเภอท่าแซะ	11	
อำเภอปะทิว	8	2
อำเภอสวี	10	
อำเภอทุ่งตะโก	3	2
อำเภอหลังสวน	4	
อำเภอละแม	4	
อำเภอพะโต๊ะ	2	1

นายภาสพงศ์ ทองย้อย
ปศุสัตว์อำเภอหลังสวน

ขอสอบถามบางข่าวที่ส่งไปมีการตกหล่นไม่ได้นับจำนวนข่าวให้กับอำเภอ เช่นเมื่อเดือนมกราคมที่ผ่านมา ขอให้กลุ่มยุทธศาสตร์ช่วยตรวจสอบด้วย

-/นายเดชา...

นายเดชา จิตรภิมย์
ปศุสัตว์จังหวัดชุมพร

ขอให้ทางอำเภอช่วยระบุนวันที่ส่งข่าว เพื่อให้กลุ่มยุทธศาสตร์ฯตรวจสอบต่อไป

มติที่ประชุม

ที่ประชุมรับทราบ

๔.๓ กลุ่มพัฒนาคุณภาพสินค้าปศุสัตว์

นางสาวปาริชาติ มัธยม

นายสัตวแพทย์ชำนาญการ

๑. การเบิกเบี้ยเลี้ยงนมโรงเรียน ให้แต่ละอำเภอส่งใบสำคัญเบิกเบี้ยเลี้ยงนมโรงเรียน ได้ภายในวันที่ ๕ มีนาคม ๒๕๖๗ โดยมีรายละเอียดการเบิกเบี้ยเลี้ยงตามเอกสารแนบ

ข้อมูลจำนวนโรงเรียน โครงการอาหารเสริม (นม) โรงเรียน ภาคเรียนที่ 2/2566		
และค่าเบี้ยเลี้ยงแยกตามรายอำเภอ		
(ส่งใบสำคัญขอเบิกเบี้ยเลี้ยงภายใน 5 มี.ค. 2567)		
อำเภอ	จำนวนโรงเรียนในพื้นที่ (%)	เบี้ยเลี้ยง
เมือง	21.61	360
ท่าแซะ	19.04	360
ปะทิว	12.11	360
สวี	15.67	360
ทุ่งตะโก	5.93	240
หลังสวน	14.01	360
ละแม	6.17	240
พะโต๊ะ	5.46	240
รวม	100	2,520

๒. การตรวจติดตามสถานประกอบการขายเนื้อสัตว์ และไข่สด ตามโครงการเนื้อสัตว์ปลอดภัย ใส่ใจผู้บริโภค และไข่สดปลอดภัย ใส่ใจผู้บริโภค (ปศุสัตว์ OK) โดยให้สำนักงานปศุสัตว์อำเภอทุกอำเภอ ตรวจติดตามสถานประกอบการที่ได้รับใบรับรองปศุสัตว์ OK ในพื้นที่ ให้ครบถ้วนภายในเดือนมีนาคม ๒๕๖๗

มติที่ประชุม

ที่ประชุมรับทราบ

๔.๔ กลุ่มส่งเสริมและพัฒนาการปศุสัตว์

นายสมศักดิ์ นวลสม

นักวิชาการสัตวบาลชำนาญการ

๑. แจ้งกลุ่มพัฒนาสุขภาพสัตว์ เรื่องการตรวจเลือดสัตว์ปีกเพื่อหาภูมิคุ้มกันในฟาร์มไก่ไข่ โรงเรียนตำรวจตระเวนชายแดน

๒. แจ้งกลุ่มพัฒนาคุณภาพสินค้าปศุสัตว์ เรื่องการรับรองมาตรฐานฟาร์มหมูหลุมของนายชโล เหลือบุญเลิศ บ้านในวังม ตำบลบ้านนา อำเภอเมือง จังหวัดชุมพร ซึ่ง

-/โดยภาพรวม...

โดยภาพรวมแล้วคาดว่าจะเข้าสู่ระบบมาตรฐานฟาร์มได้ หากผ่านการรับรองมาตรฐานฟาร์มหมูหลุม ก็จะเป็นฟาร์มแรกในจังหวัดชุมพรที่ได้รับรองมาตรฐานฟาร์มหมูหลุม

๓. แผนกิจกรรมกำหนดการสัมมนา อบรมโครงการ Field Day (วันถ่ายทอดเทคโนโลยีเพื่อเริ่มต้นฤดูกาลผลิตใหม่) วันที่ ๗ มีนาคม ๒๕๖๗ กลุ่มหมูหลุมวิสัยใต้ ตำบลวิสัยใต้ อำเภอสวี จังหวัดชุมพร ๑๒ มีนาคม ๒๕๖๗ วิสาหกิจชุมชนผลิตและแปรรูปสินค้าเกษตรพรีเมียม ตำบลวังตะกอก อำเภอหลังสวน จังหวัดชุมพร

๔. กำหนดการรับเสด็จสมเด็จพระกนิษฐาธิราชเจ้า กรมสมเด็จพระเทพรัตนราชสุดาฯ สยามบรมราชกุมารี เสด็จทรงเปิดศูนย์พัฒนาพันธุ์สัตว์พระราชทาน โครงการพัฒนาพื้นที่ลุ่มน้ำปากพนังอันเนื่องมาจากพระราชดำริ อำเภอปากพนัง จังหวัดนครศรีธรรมราช วันที่ ๑๘-๑๙ มีนาคม ๒๕๖๗

๕. สัมมนาประชุมเครือข่ายผู้เลี้ยงโคเนื้อในพื้นที่เขต ๘ จังหวัดพังงา ในวันที่ ๒๙ มีนาคม ๒๕๖๗ เป้าหมายให้สำนักงานปศุสัตว์จังหวัดสงขลาชื่อเกษตรกร ๕ ราย เจ้าหน้าที่ ๑ ราย เข้าร่วมสัมมนาดังกล่าว

๖. การปรับปรุงข้อมูลเกษตรกรกลุ่มผู้เลี้ยงโคเนื้อ ข้อมูลต้องชัดเจน เพื่อเชื่อมโยงกับการเขียนโครงการ/ส่วนเกี่ยวข้องกับบริษัท ดีแอนด์แซต คอนซัลแทนท์ จำกัด ต่อไป

นายสุพิศ ชูใหม่
เจ้าพนักงานสัตวบาล

สืบเนื่องจากเกษตรกรอำเภอปะทิวได้ยื่นเรื่องขอสนับสนุนแม่พันธุ์โค จำนวน ๖๕ ราย กลุ่มส่งเสริมและพัฒนาการปศุสัตว์ สำนักงานปศุสัตว์จังหวัดชุมพร ได้เข้าตรวจสอบคุณสมบัติแล้วพบว่า มีเกษตรกรที่ผ่านการตรวจสอบ จำนวน ๕๖ ราย ซึ่ง ๕๖ รายนี้ ได้ยื่นเรื่องไปขอความจำนงค์เรียบร้อยแล้ว ได้รับการสนับสนุนรอบแรก จำนวน ๓๔ ราย ทางกรมปศุสัตว์ให้ลูกโคในพื้นที่ไปสนับสนุน ซึ่งรอบแรกได้จากอำเภอท่าแซะ ๗ ตัว, เมือง ๗ ตัว, สวี ๕ ตัว, หลังสวน ๗ ตัว, ละแม ๖ ตัว, ปะทิว ๒ ตัว ซึ่งกรมปศุสัตว์ได้อนุมัติเลขที่สัญญาเรียบร้อยแล้ว

รอบที่สอง ได้ขยายเพิ่มอีก ๗ ราย ได้ลูกโคจากอำเภอละแม ๗ ตัว ซึ่งขยายเรียบร้อยแล้ว รวม ๔๑ ตัว (๗ ตัวนี้ กรมปศุสัตว์ยังไม่ได้อนุมัติเลขที่สัญญา) จะคงเหลือลูกโคที่ต้องการหาเพิ่มให้อำเภอปะทิว ๑๕ ตัว ซึ่งรอบที่สามได้รับแจ้งจากอำเภอท่าแซะว่ามีลูกโคส่งคืน จำนวน ๓ ตัว, หลังสวน ๔ ตัว, เมือง ๒ ตัว, ปะทิว ๖ ตัว อยู่ระหว่างดำเนินการยื่นเอกสารเพื่อขยายให้รายต่อไป

มติที่ประชุม

ที่ประชุมรับทราบ

๔.๕ กลุ่มพัฒนาสุขภาพสัตว์

นายอิสมาแอล ยุมาดิน

นายสัตวแพทย์ชำนาญการ

โครงการสัตวแพทย์พระราชทานในพระราชดำริฯ จังหวัดชุมพร วันที่ ๒๔-๒๖ มกราคม ๒๕๖๗

-/เป้าหมาย...

เป้าหมายการดำเนินการ

กิจกรรม	เป้าหมาย โครงการ	เป้าหมาย ดำเนินการ
เกษตรกรได้รับการบริการด้านสุขภาพสัตว์ (ราย)	250	539
สัตว์เลี้ยงของเกษตรกรได้รับการสุขภาพ (ตัว)	450	2,462
เกษตรกรได้รับการพัฒนาความรู้ด้านสุขภาพสัตว์ (ราย)	50	229
เกษตรกรได้รับการทบทวนความรู้ด้านสุขภาพสัตว์ (ราย)	50	201

ที่	กิจกรรม	เป้าหมาย		ผลการดำเนินงาน	
		เกษตรกร (ราย)	จำนวนสัตว์ (ตัว)	เกษตรกร(ราย)	จำนวนสัตว์ (ตัว)
1	กิจกรรมโค กระบือ	109	1,222	120	1,236
2	กิจกรรมแพะ	31	979	34	920
3	กิจกรรมสัตว์เล็ก (ผ่าตัดทำหมันสุนัข แมว)				
	- สัตว์มีเจ้าของ	200	200	184	224
	- สัตว์ไม่มีเจ้าของ	40	40	38	38
4	กิจกรรมสัตว์ปีก	20	100	20	100
5	กิจกรรมการฝึกอบรมเกษตรกร	50	0	52	0
	รวม	450	2,541	448	2,518

การขับเคลื่อนพื้นที่ปลอดโรคพิษสุนัขบ้าระดับอำเภอ อ.สวี จ.ชุมพร ในโครงการ สัตว์ปลอดโรค คนปลอดภัย จากโรคพิษสุนัขบ้า ตามพระปณิธานฯ วันที่ ๑ มีนาคม ๒๕๖๗

๑. โครงการเฝ้าระวังโรคพิษสุนัขบ้าเพื่อรับรองท้องถิ่นปลอดโรคพิษสุนัขบ้า ปีงบประมาณ ๒๕๖๗

๑.๑ เก็บตัวอย่างเชิงรุก ๑ ตัวอย่าง/๑ ท้องถิ่น (ชุมพร มี ๗๘ ท้องถิ่น) มีหนังสือสั่งการจากกรมปศุสัตว์

๑.๒ เป็นหลักฐานให้ท้องถิ่นใช้รับรองพื้นที่ปลอดโรคพิษสุนัขบ้าในปี ๒๕๖๗ สคร. ประชุมชี้แจงที่สุราษฎร์ธานี กลางเดือนมกราคม ๖๗

๑.๓ ผลการตรวจเฝ้าระวังโรคพิษสุนัขบ้าเชิงรุกเพื่อรับรองท้องถิ่นปลอดโรคพิษสุนัขบ้า ปีงบประมาณ ๒๕๖๗

เลขที่ตัวอย่าง	วันรับตัวอย่างจากเจ้าของ	เจ้าของสัตว์	สถานที่พบสัตว์สงสัย						ผลการวินิจฉัย	วันที่บันทึกผลบวก	สอบสวน	เครื่องมือ
			ชื่อ	บ้านเลขที่	หมู่ที่	ตำบล	อำเภอ	จังหวัด				
	08/02/2567	องค์การบริหารส่วนตำบลเขาคาย	-	-	-	เขาคาย	สว	ชุมพร	ผลลบ			
	08/02/2567	องค์การบริหารส่วนตำบลเขาทะลุ	-	-	-	เขาทะลุ	สว	ชุมพร	ผลลบ			
	08/02/2567	องค์การบริหารส่วนตำบลวิสัยใต้	-	-	-	วิสัยใต้	สว	ชุมพร	ผลลบ			
	10/01/2567	องค์การบริหารส่วนตำบลทุ่งทราย	-	-	-	ทุ่งทราย	สว	ชุมพร	ผลลบ			
	17/01/2567	องค์การบริหารส่วนตำบลครน	-	-	-	ครน	สว	ชุมพร	ผลลบ			

เลขที่ตัวอย่าง	วันรับตัวอย่างจากเจ้าของ	เจ้าของสัตว์	สถานที่พบสัตว์สงสัย						ผลการวินิจฉัย	วันที่บันทึกผลบวก	สอบสวน	เครื่องมือ
			ชื่อ	บ้านเลขที่	หมู่ที่	ตำบล	อำเภอ	จังหวัด				
	03/01/2567	องค์การบริหารส่วนตำบลถ้ำสวี่	-	-	-	ถ้ำสวี่	สว	ชุมพร	ผลลบ			
	31/01/2567	องค์การบริหารส่วนตำบลท่าหิน	-	-	-	ท่าหิน	สว	ชุมพร	ผลลบ			
	30/01/2567	องค์การบริหารส่วนตำบลนาสัก	-	-	-	นาสัก	สว	ชุมพร	ผลลบ			
	11/01/2567	เทศบาลตำบลนาโพธิ์พัฒนา	-	-	-	นาโพธิ์	สว	ชุมพร	ผลลบ			
	06/02/2567	เทศบาลตำบลนาโพธิ์	-	-	-	นาโพธิ์	สว	ชุมพร	ผลลบ			
	01/02/2567	องค์การบริหารส่วนตำบลสวี่	-	-	-	สวี่	สว	ชุมพร	ผลลบ			

เกณฑ์การประเมินพื้นที่ปลอดโรคพิษสุนัขบ้า

อบต./เทศบาล..... ตำบล..... อำเภอ..... จังหวัด..... วันที่ประเมิน.....

1. ข้อมูลให้ข้อมูล

1.1 หน่วยงานต้นสังกัด..... หน่วยงาน..... (ผู้รวบรวมข้อมูล)

1.2 หน่วยงานต้นสังกัด..... หน่วยงาน.....

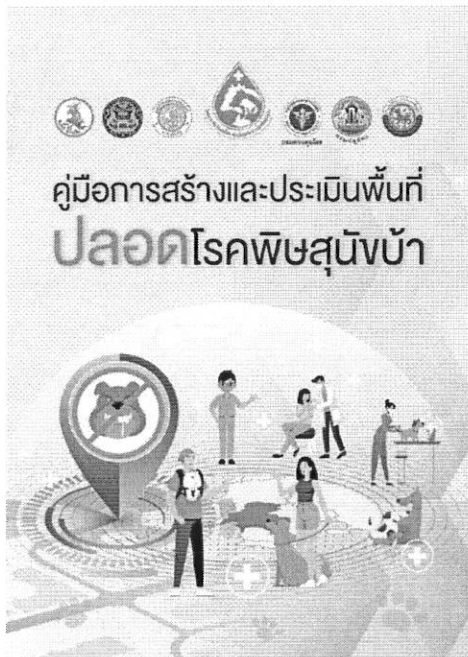
1.3 หน่วยงานต้นสังกัด..... หน่วยงาน.....

2. ผลคะแนน

เกณฑ์การพิจารณา	ตัวชี้วัด	รวมคะแนน		ผลการประเมิน	
		ที่ควรได้	ได้	ผ่าน	ไม่ผ่าน
1. โรคพิษสุนัขบ้าในคน	1.1 จำนวนผู้เสียชีวิต	14			
	1.2 ผู้เสียชีวิตด้วยโรคใช้สมองอักเสบไม่ทราบสาเหตุ (A84) ทุกอายุ ได้รับการตรวจวินิจฉัย	2			
2. โรคพิษสุนัขบ้าในสัตว์	2.1 จำนวนสัตว์ที่ส่งตรวจหาเชื้อโรคพิษสุนัขบ้าเชิงรับ เป็นระยะเวลา 2 ปี ติดต่อกัน	1			
	2.2 จำนวนสัตว์ที่ส่งตรวจหาเชื้อโรคพิษสุนัขบ้าเชิงรุก เป็นระยะเวลา 2 ปี ติดต่อกัน	1			
	2.3 ระยะเวลาที่ตรวจไม่พบโรคในสัตว์	10			
3. การสำรวจสัตว์	3.1 สำรวจจำนวนสุนัขและแมวครอบคลุมพื้นที่	4			
4. การฉีดวัคซีนป้องกันโรคในสัตว์	4.1 ความครอบคลุมของการฉีดวัคซีนในสัตว์	3			
	4.2 การบริหารจัดการ วัคซีนป้องกันโรคพิษสุนัขบ้าในสัตว์	3			
5. การควบคุมจำนวนประชากรสุนัข	5.1 การบริหารจัดการสุนัขไม่มีเจ้าของในพื้นที่	7			
	5.2 การเฝ้าระวังสัตว์เคลื่อนย้ายเข้า-ออก พื้นที่	1			
6. ความยั่งยืนของการปลอดโรคพิษสุนัขบ้า	6.1 การบูรณาการระหว่างหน่วยงาน	9			
	6.2 การสื่อสารความเสี่ยงและประชาสัมพันธ์	2			
	6.3 ประชาชนมีความรู้เรื่องโรคพิษสุนัขบ้า	2			
รวม		59			

รวมผลการประเมิน จำนวนข้อที่ผ่านการประเมิน..... ข้อ ไม่ผ่านการประเมิน..... ข้อ

หมายเหตุ: เกณฑ์การประเมินพื้นที่ปลอดโรคพิษสุนัขบ้า หมายถึง: มีการดำเนินงานที่ ผ่านเกณฑ์ ทุกข้อ



เกณฑ์การประเมินนี้ มีวัตถุประสงค์เพื่อเป็นการตรวจสอบการดำเนินงานเพื่อการสร้างพื้นที่ปลอดโรคพิษสุนัขบ้า ในระดับองค์กรปกครองส่วนท้องถิ่น และทราบถึงจุดอ่อนที่ต้องดำเนินการเพิ่มเติมเพื่อให้พื้นที่ปลอดโรคพิษสุนัขบ้ามีความยั่งยืน โดยมีเกณฑ์การพิจารณา 6 ข้อหลัก ได้แก่ 1) โรคพิษสุนัขบ้าในคน 2) โรคพิษสุนัขบ้าในสัตว์ 3) การสำรวจสุนัขและแมว 4) การฉีดวัคซีนป้องกันโรคพิษสุนัขบ้าในสัตว์ 5) การควบคุมจำนวนประชากรสัตว์ และ 6) ความยั่งยืนของการปลอดโรคพิษสุนัขบ้า เป็นการวัดการดำเนินงานตามภารกิจภายใต้ยุทธศาสตร์โครงการสัตว์ปลอดโรค คนปลอดภัย จากโรคพิษสุนัขบ้า ตามพระปณิธาน ศาสตราจารย์ ดร. สมเด็จพระเจ้าพี่นางเธอ เจ้าฟ้ากัลยาณิวัฒนา กรมหลวงมหามลราชินี เพื่อประเมินในระดับเทศบาลและองค์การบริหารส่วนตำบล โดยองค์กรปกครองส่วนท้องถิ่นที่ผ่านเกณฑ์ จะต้องมีการประเมินการประเมินไม่น้อยกว่าร้อยละ 80 และจะต้องมีคะแนนที่

ผ่านเกณฑ์ในแต่ละข้อย่อยตามที่กำหนดในเกณฑ์การให้คะแนน (ข้อ 2) และอำเภอ ที่จะประกาศเป็นพื้นที่ผ่านเกณฑ์พื้นที่ปลอดโรคพิษสุนัขบ้าได้ องค์กรปกครองส่วนท้องถิ่นทุกแห่งของจำนวนองค์กรปกครองส่วนท้องถิ่นในอำเภอนั้นๆ จะต้องมีการดำเนินงานตามเกณฑ์การพิจารณาคะแนนตามตัวชี้วัดที่กำหนดแบบฟอร์มการประเมินการสร้างพื้นที่ปลอดโรคพิษสุนัขบ้า และได้รับรองเป็นพื้นที่ปลอดโรคพิษสุนัขบ้า ทั้งนี้ เอกสารชุดนี้ คณะกรรมการในระดับเทศบาล/ อบต. สามารถนำไปประเมินตนเองได้ ก่อนที่จะมีการประเมินจริงจากคณะกรรมการประเมินและรับรองพื้นที่ปลอดโรคพิษสุนัขบ้า ระดับอำเภอและระดับจังหวัด

๑.๔ ผลการประเมินพื้นที่ปลอดโรคพิษสุนัขบ้า อ.สวี ครั้งที่ ๑ / ๖๖ (๘-๑๕ กันยายน ๖๖)

ที่	ท้องถิ่น	คะแนน	เกณฑ์ที่ยังไม่ผ่าน
1	นาโพธิ์	53	4/ฉีดวัคซีน, 5/จัดการสัตว์ในที่สาธารณะ, ทำหมันสุนัขแมว, ประชากรสัตว์เพิ่ม < 10 %
2	นาโพธิ์พัฒนา	56	5/จัดการสัตว์ในที่สาธารณะ, ทำหมันสุนัขแมว, ประชากรสัตว์เพิ่มขึ้น < 10 %
3	สวี	56	5/จัดการสัตว์ในที่สาธารณะ, ทำหมันสุนัขแมว, ประชากรสัตว์เพิ่มขึ้น < 10 %
4	ทุ่งระยะ	52	4/ฉีดวัคซีน, 5/จัดการสัตว์ในที่สาธารณะ, ทำหมันสุนัขแมว, ประชากรเพิ่ม < 10 %, ระบบเฝ้าระวังสัตว์เคลื่อนย้าย
5	วิสัยใต้	56	4/อบรมอาสา, 5/จัดการสัตว์ในที่สาธารณะ, ทำหมันสุนัขแมว, ระบบเฝ้าระวังสัตว์เคลื่อนย้าย
6	ครน	52	4/ฉีดวัคซีน, 5/จัดการสัตว์ในที่สาธารณะ, ทำหมันสุนัขแมว, ประชากรเพิ่ม < 10 %, ระบบเฝ้าระวังสัตว์เคลื่อนย้าย
7	ด่านสวี	52	4/ฉีดวัคซีน, 5/จัดการสัตว์ในที่สาธารณะ, ทำหมันสุนัขแมว, ประชากรเพิ่ม < 10 %, ระบบเฝ้าระวังสัตว์เคลื่อนย้าย
8	ท่าหิน	53	4/ฉีดวัคซีน, 5/จัดการสัตว์ในที่สาธารณะ, ทำหมันสุนัขแมว, ประชากรเพิ่ม < 10 %
9	นาสัก	52	4/ฉีดวัคซีน, 5/จัดการสัตว์ในที่สาธารณะ, ทำหมันสุนัขแมว, ประชากรเพิ่ม < 10 %, ระบบเฝ้าระวังสัตว์เคลื่อนย้าย
10	เขาทะเล	52	4/ฉีดวัคซีน, 5/จัดการสัตว์ในที่สาธารณะ, ทำหมันสุนัขแมว, ประชากรเพิ่ม < 10 %, ระบบเฝ้าระวังสัตว์เคลื่อนย้าย
11	เขาค่าย	52	4/ฉีดวัคซีน, 5/จัดการสัตว์ในที่สาธารณะ, ทำหมันสุนัขแมว, ประชากรเพิ่ม < 10 %, ระบบเฝ้าระวังสัตว์เคลื่อนย้าย

แบบฟอร์มเอกสารสำหรับผู้ตรวจประเมินเสนอคณะกรรมการรับรองพื้นที่ปลอดโรคพิษสุนัขบ้า เพื่อประกอบการพิจารณา
 ชื่อองค์กรปกครองส่วนท้องถิ่น.....ต.นาโพธิ์..... วันที่ตรวจประเมิน..... 15 ก.ย. 66.....

หลักเกณฑ์ประเมิน	เอกสาร	หน่วยงาน	มี	ไม่มี	คะแนน
1. โรคพิษสุนัขบ้าในคน (16 คะแนน)					
1.1. จำนวนผู้เสียชีวิต (14 คะแนน)					
ไม่มีผู้เสียชีวิตจากโรคพิษสุนัขบ้าต่อเนื่อง 2 ปี	หนังสือรับรองจาก สสจ.	สสจ.	<input checked="" type="checkbox"/>	<input type="checkbox"/>	10
ดำเนินการเมื่อพบคน/สัตว์เป็นโรคพิษสุนัขบ้า * ไม่พบผู้เสียชีวิตและสัตว์เป็นโรค > 1 ปี	หนังสือรับรองจาก ปคอ. หนังสือรับรองจาก สสจ.	ปคอ. สสจ.	<input checked="" type="checkbox"/> <input checked="" type="checkbox"/>	<input type="checkbox"/> <input type="checkbox"/>	2
ผู้สัมผัสสัตว์อินทรีย์ได้รับวัคซีน 100% *ไม่พบโรคในสัตว์	หนังสือรับรองจาก ปคอ.	ปคอ.	<input checked="" type="checkbox"/>	<input type="checkbox"/>	2
1.2. ผู้เสียชีวิตด้วยโรคใช้สมองอักเสบไม่ทราบสาเหตุทุกรายได้รับวินิจฉัย (2 คะแนน)					
การส่งตรวจยืนยันโรคพิษสุนัขบ้าทางห้องปฏิบัติการ	หนังสือรับรองจาก สสจ.	สสจ.	<input checked="" type="checkbox"/>	<input type="checkbox"/>	2
2. โรคพิษสุนัขบ้าในสัตว์ (12 คะแนน)					
2.1. มีการเฝ้าระวัง เจริญ หรือเฝ้าระวังทางอากาศ (1 คะแนน)					
ส่งตรวจสัตว์สงสัยหาเชื้อโรคพิษสุนัขบ้าทาง Lab *ไม่มีสัตว์ต้องสงสัย	หนังสือรับรองจาก ปคอ.	ปคอ.	<input checked="" type="checkbox"/>	<input type="checkbox"/>	1
2.2. มีการเฝ้าระวัง เจริญ 2 ปี ติดต่อกัน (1 คะแนน)					
ส่งตัวอย่างสัตว์ได้ตรงตามเป้าหมาย	รายงานผล Lab หนังสือรับรองจาก ปคอ.	ปจต. ปคอ.	<input checked="" type="checkbox"/> <input checked="" type="checkbox"/>	<input type="checkbox"/> <input type="checkbox"/>	1
2.3. ระยะเวลาปลอดโรคในสัตว์ (10 คะแนน)					
ไม่พบโรคในสัตว์ต่อเนื่อง 2 ปี	หนังสือรับรองจาก ปคอ.	ปคอ.	<input checked="" type="checkbox"/>	<input type="checkbox"/>	10
3. การสำรวจสัตว์ (4 คะแนน)					
3.1. สำรวจจำนวนสุนัขและแมวครอบคลุมพื้นที่ (4 คะแนน)					
สำรวจ สุนัข/แมวครอบคลุมพื้นที่	ไฟล์ Excel ประชากรสัตว์ย้อนหลัง 2 ปี	ทต./อบต.	<input checked="" type="checkbox"/>	<input type="checkbox"/>	2
ได้รับการบันทึกใน Rabies One data หรือ Excel	ไฟล์ Excel ประชากรสัตว์ย้อนหลัง 2 ปี	ทต./อบต.	<input checked="" type="checkbox"/>	<input type="checkbox"/>	2
4. การฉีดวัคซีนป้องกันโรคในสัตว์ (6 คะแนน)					
4.1. ความครอบคลุมของการฉีดวัคซีน (3 คะแนน)					
ฉีด สุนัข-แมว มีเจ้าของ 100 %	รายงานฉีดวัคซีนแยกสัตว์ มี/ไม่มี เจ้าของ ไฟล์ Excel ประชากรสัตว์ย้อนหลัง 2 ปี	ทต./อบต.	<input type="checkbox"/> <input checked="" type="checkbox"/>	<input checked="" type="checkbox"/> <input type="checkbox"/>	1
ฉีดไม่ต่ำกว่าร้อยละ 80 ของจำนวนประชากรสัตว์	รายงานฉีดวัคซีนแยกสัตว์ มี/ไม่มี เจ้าของ ไฟล์ Excel ประชากรสัตว์ย้อนหลัง 2 ปี	ทต./อบต.	<input checked="" type="checkbox"/> <input checked="" type="checkbox"/>	<input type="checkbox"/> <input type="checkbox"/>	2
4.2. บริหารจัดการวัคซีน (3 คะแนน)					
มีบันทึกเบิกจ่าย	บันทึกการเบิกจ่ายวัคซีน	ทต./อบต.	<input checked="" type="checkbox"/>	<input type="checkbox"/>	1
มีการจัดเก็บถูกต้องตาม cold chain	ผลการประเมินการจัดเก็บวัคซีน	ทต./อบต.	<input checked="" type="checkbox"/>	<input type="checkbox"/>	1
มีการอบรม การฉีด/จัดเก็บ แก่ผู้ปฏิบัติงาน	บัตร/ประกาศา/ใบมอบอำนาจฉีด	ทต./อบต.	<input checked="" type="checkbox"/>	<input type="checkbox"/>	1

หลักเกณฑ์ประเมิน	เอกสาร	หน่วยงาน	มี	ไม่มี	คะแนน
5. การควบคุมประชากรสุนัข (8 คะแนน)					
5.1 การบริหารจัดการสุนัข/แมว ไม่มีเจ้าของในพื้นที่ (7 คะแนน)					
มีการบริหารจัดการสุนัขไม่มีเจ้าของ หรือ คุบมีทัก หึงสัตว์ในพื้นที่	ข้อบัญญัติ จัดการสวัสดิภาพสัตว์ หรือ แนวทางบริหารจัดการสัตว์ในที่สาธารณะ	ทต./อบต.	<input checked="" type="checkbox"/>	<input type="checkbox"/>	1
ออกข้อบัญญัติ ควบคุมการเลี้ยงและปล่อยสัตว์	ข้อบัญญัติ ควบคุมการเลี้ยง และ ปล่อย สัตว์ภายในท้องถิ่น	ทต./อบต.	<input checked="" type="checkbox"/>	<input type="checkbox"/>	1
ประชาสัมพันธ์ ข้อบัญญัติ ควบคุมการเลี้ยงและ ปล่อยสัตว์	สรุปรายงานผล การประชาสัมพันธ์	ทต./อบต.	<input checked="" type="checkbox"/>	<input type="checkbox"/>	1
ทำหมันสุนัขแมว สะสมไม่น้อยกว่า 25 %	ไฟล์ Excel ประชากรสัตว์ย้อนหลัง 2 ปี	ทต./อบต.	<input type="checkbox"/>	<input checked="" type="checkbox"/>	2
จำนวนประชากรสัตว์เพิ่มขึ้นไม่เกิน 10 %	ไฟล์ Excel ประชากรสัตว์ย้อนหลัง 2 ปี	ทต./อบต.	<input type="checkbox"/>	<input checked="" type="checkbox"/>	2
5.2 การเฝ้าระวังสัตว์เคลื่อนย้ายเข้า-ออกพื้นที่ (1 คะแนน)					
ระบบเฝ้าระวังสัตว์เคลื่อนย้ายในระดับจังหวัด	รายงานการวางแผนการเฝ้าระวัง เคลื่อนย้ายสัตว์ หรือ กำหนดในข้อบัญญัติท้องถิ่น	ทต./อบต.	<input checked="" type="checkbox"/>	<input type="checkbox"/>	1
6. ความยั่งยืนของการปลอดโรคพิษสุนัขบ้า (15 คะแนน)					
6.1 การบูรณาการระหว่างหน่วยงาน (9 คะแนน)					
แต่งตั้งคณะกรรมการ/คณะทำงาน ครอบคลุม 3 หน่วยงาน	คำสั่งแต่งตั้ง คกก. > 3 หน่วยงาน นิติการประชุมฯ รายงานผลการดำเนินงาน	ทต./อบต.	<input checked="" type="checkbox"/>	<input type="checkbox"/>	5
อปท. จัดทำแผนงานสนับสนุนการสร้างพื้นที่ปลอด โรคพิษสุนัขบ้า	แผนสร้างพื้นที่ปลอดโรคในท้องถิ่น 2 ปี หรือ โครงการที่เกี่ยวข้อง	ทต./อบต.	<input checked="" type="checkbox"/>	<input type="checkbox"/>	2
อปท. มีการเบิกจ่ายงบฯ	ข้อบัญญัติ งบประมาณรายจ่ายสนับสนุน การสร้างพื้นที่ปลอดโรค 3 ปีที่ผ่านมา	ทต./อบต.	<input checked="" type="checkbox"/>	<input type="checkbox"/>	2
6.2 การสื่อสารความเสี่ยง/ประชาสัมพันธ์ (6 คะแนน)					
ผ่านสื่อต่างๆ 5 ช่องทาง	รายงานผลการ ปชส. หรือ ภาพกิจกรรม ประชาสัมพันธ์	ทต./อบต.	<input checked="" type="checkbox"/>	<input type="checkbox"/>	2
ความถี่ ไม่น้อยกว่า 10 ครั้ง/ปี	ปชส. ผ่านช่องทาง ภายนอก พื้นที่ เช่น TV/วิทยุ/เสียงตามสาย/สื่อสิ่งพิมพ์/ social/ป้าย ปชส./กิจกรรม	ทต./อบต.	<input checked="" type="checkbox"/>	<input type="checkbox"/>	2
ประชาชนมีความรู้เรื่องโรคพิษสุนัขบ้า	รายงานสรุปผลการประเมินความรู้ของ ปชช. 30 ตัวอย่าง /1 อปท.	ทต./อบต.	<input checked="" type="checkbox"/>	<input type="checkbox"/>	2
1. โรคพิษสุนัขบ้าในคน		16	ได้คะแนน		16
2. โรคพิษสุนัขบ้าในสัตว์		12	ได้คะแนน		12
3. การสำรวจสัตว์		4	ได้คะแนน		4
4. การฉีดวัคซีนป้องกันโรคในสัตว์		6	ได้คะแนน		5
5. การควบคุมประชากรสุนัข		8	ได้คะแนน		4
6. ความยั่งยืนของการปลอดโรคพิษสุนัขบ้า		15	ได้คะแนน		15
รวมคะแนนทั้งหมด		61			56

๑.๕ การฉีดวัคซีนป้องกันโรคพิษสุนัขบ้าในสัตว์ ๖ คะแนน

แบบฟอร์มเอกสารสำหรับผู้ตรวจประเมินเสนอคณะกรรมการรับรองพื้นที่ปลอดโรคพิษสุนัขบ้า เพื่อประกอบการพิจารณา ชื่อองค์กรปกครองส่วนท้องถิ่น..... วันที่ตรวจประเมิน.....					
หลักเกณฑ์ประเมิน	เอกสาร	หน่วยงาน	มี	ไม่มี	คะแนน
4. การฉีดวัคซีนป้องกันโรคในสัตว์ (6 คะแนน)					
4.1 ความครอบคลุมของการฉีดวัคซีน (3 คะแนน)					
ฉีด สุนัข-แมว มีเจ้าของ 100 %	รายงานฉีดวัคซีนแยกสัตว์ มี/ไม่มี เจ้าของ	ทต./อบต.	<input type="checkbox"/>	<input type="checkbox"/>	1
	ไฟล์ Excel ประชากรสัตว์ย้อนหลัง 2 ปี	ทต./อบต.	<input type="checkbox"/>	<input type="checkbox"/>	
ฉีดไม่ต่ำกว่าร้อยละ 80 ของจำนวนประชากรสัตว์	รายงานฉีดวัคซีนแยกสัตว์ มี/ไม่มี เจ้าของ	ทต./อบต.	<input type="checkbox"/>	<input type="checkbox"/>	2
	ไฟล์ Excel ประชากรสัตว์ย้อนหลัง 2 ปี	ทต./อบต.	<input type="checkbox"/>	<input type="checkbox"/>	
4.2 บริหารจัดการวัคซีน (3 คะแนน)					
มีบันทึกเบิกจ่าย	บันทึกการเบิกจ่ายวัคซีน	ทต./อบต.	<input type="checkbox"/>	<input type="checkbox"/>	1
มีการจัดเก็บถูกต้องตาม cold chain	ผลการประเมินการจัดเก็บวัคซีน	ทต./อบต.	<input type="checkbox"/>	<input type="checkbox"/>	1
มีการอบรม การฉีด/จัดเก็บ แก่ผู้ปฏิบัติงาน	บัตร/ประกาศา/ใบมอบอำนาจฉีด	ทต./อบต.	<input type="checkbox"/>	<input type="checkbox"/>	1

๑.๖ การควบคุมจำนวนประชากรสัตว์ ๘ คะแนน

หลักเกณฑ์ประเมิน	เอกสาร	หน่วยงาน	มี	ไม่มี	คะแนน
5. การควบคุมประชากรสุนัข (8 คะแนน)					
5.1 การบริหารจัดการสุนัข/แมว ไม่มีเจ้าของในพื้นที่ (7 คะแนน)					
มีการบริหารจัดการสุนัขไม่มีเจ้าของ หรือ ศูนย์พักพิงสัตว์ในพื้นที่	ข้อบัญญัติ จัดการเสว็ดินทาสัตว์ หรือ แนวทางบริหารจัดการสัตว์ในที่สาธารณะ	ทต./อบต.	<input type="checkbox"/>	<input type="checkbox"/>	1
ออกข้อบัญญัติ ควบคุมการเลี้ยงและปล่อยสัตว์	ข้อบัญญัติ ควบคุมการเลี้ยง และ ปล่อย สัตว์ภายในท้องถิ่น	ทต./อบต.	<input type="checkbox"/>	<input type="checkbox"/>	1
ประชาสัมพันธ์ ข้อบัญญัติ ควบคุมการเลี้ยงและปล่อยสัตว์	สรุปรายงานผล การประชาสัมพันธ์	ทต./อบต.	<input type="checkbox"/>	<input type="checkbox"/>	1
ทำหมันสุนัขแมว สะสมไม่น้อยกว่า 25 %	ไฟล์ Excel ประชากรสัตว์ย้อนหลัง 2 ปี	ทต./อบต.	<input type="checkbox"/>	<input type="checkbox"/>	2
จำนวนประชากรสัตว์เพิ่มขึ้นไม่เกิน 10 %	ไฟล์ Excel ประชากรสัตว์ย้อนหลัง 2 ปี	ทต./อบต.	<input type="checkbox"/>	<input type="checkbox"/>	2
5.2 การเฝ้าระวังสัตว์เคลื่อนย้ายเข้า-ออกพื้นที่ (1 คะแนน)					
ระบบเฝ้าระวังสัตว์เคลื่อนย้ายในระดับจังหวัด	รายงานการวางระบบการเฝ้าระวังเคลื่อนย้ายสัตว์ หรือ กำหนดในข้อบัญญัติท้องถิ่น	ทต./อบต.	<input type="checkbox"/>	<input type="checkbox"/>	1

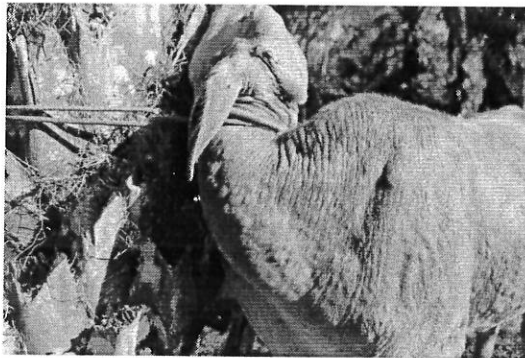
แผนการดำเนินงานขับเคลื่อนโครงการประเมินและสร้างพื้นที่ปลอดโรคพิษสุนัขบ้า อ.สวี ปี 2567

เดือน	กิจกรรม	หมายเหตุ
กุมภาพันธ์-เมษายน 2567	; ทำหมันโครงการ撲สัตว์ร่วมใจ อปท. 7 แห่งที่ตั้งงบฯไว้แล้ว ; ส่งตัวอย่างเชิงรุก ของ อปท. 11 แห่ง (รอบที่ 2 ของการประเมิน) ; อบรมอาสา撲สัตว์ และจัดทำบัญชีรายชื่อ บัตร โคมอบอำนาจ	
พฤษภาคม-มิถุนายน 2567	; ทำหมันสัตว์ในสาธารณะของ อปท. ทั้ง 7 แห่ง ที่ร่วมโครงการ撲สัตว์ร่วมใจ ; ประชุมผู้ปฏิบัติงาน rabies ของ อปท. 11 แห่ง เตรียมพร้อมเอกสารสำหรับประเมิน	
กรกฎาคม 2567	; ประเมินพื้นที่ปลอดโรคพิษสุนัขบ้าระดับท้องถิ่น อ.สวี ; ประชุม กก. รับรองพื้นที่ปลอดโรคพิษสุนัขบ้าระดับท้องถิ่น อ.สวี ; รับรองพื้นที่ปลอดโรคพิษสุนัขบ้าระดับท้องถิ่น อ.สวี	
สิงหาคม 2567	; เตรียมการประเมินและรับรองรับรองพื้นที่ปลอดโรคพิษสุนัขบ้าระดับอำเภอ	
กันยายน 2567	; สรุปผลการรับรองพื้นที่ปลอดโรคพิษสุนัขบ้าระดับอำเภอต่อ กก. โรคติดต่อจังหวัด	

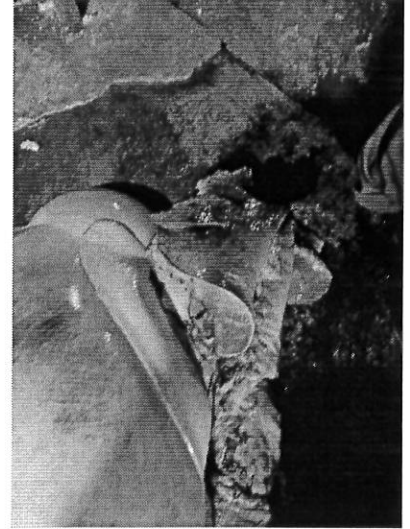
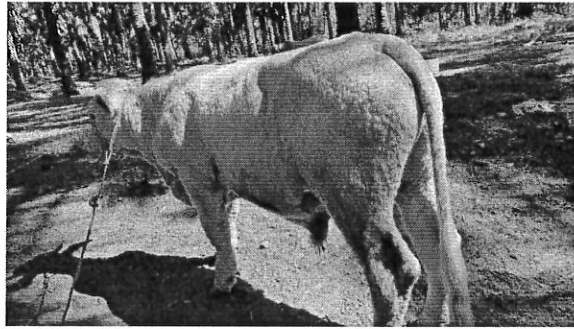
๒. สถานการณ์โรคระบาดในสัตว์เคี้ยวเอื้อง อ.ท่าแซะ จ.ชุมพร ลูกวัวที่ป่วยจำนวน ๔ ตัว พบว่าไม่ป่วยเพิ่ม

จำนวน 12,623 รายการ

ลำดับ	เลข Outbreak	รายละเอียด	จังหวัด	วันที่พบโรค	วันที่รายงาน	กคร.1	กคร.2	กคร.3	กคร.5	กคร.6	ผลตรวจ	สิ้นสุดโรค	จัดการ	สถานะ
1	0252/67 (๒๓๓)	นายเพชร จันทศรี จุดที่พบโรค : 99 ต.นากระตาม อ.ท่าแซะ หน่วยงาน : ปศุสัตว์จังหวัดชุมพร สงสัยโรค : โรคพิษสุนัขบ้า (Lumpy skin disease) พบโรค : รอผล	ชุมพร	29 ม.ค. 67	30 ม.ค. 67	☑	☐	☐	☐	☐	☐	☐	✗	●
2	0251/67 (๒๓๒)	นายสมชาย วัฒนศิริ จุดที่พบโรค : 70/4 หมู่ที่ 1 ต.เวียงคาง อ.เขาชัย หน่วยงาน : ปศุสัตว์จังหวัดเพชรบุรี สงสัยโรค : สัตว์ปีกป่วยตายผิดปกติ พบโรค : รอผล	เพชรบุรี	29 ม.ค. 67	30 ม.ค. 67	☑	☑	☑	☑	☑	☐	☐		●
3	0250/67 (๒๓๑)	นายพงษ์ศักดิ์ เจ้าสูงเนิน จุดที่พบโรค : 33/186 หมู่ที่ 4 ต.ท่าจีน อ.เมืองสมุทรสาคร หน่วยงาน : ปศุสัตว์จังหวัดสมุทรสาคร สงสัยโรค : สัตว์ปีกป่วยตายผิดปกติ พบโรค : รอผล	สมุทรสาคร	18 ม.ค. 67	30 ม.ค. 67	☑	☑	☑	☐	☑	☐	☐		●
4	0249/67 (๒๓๐)	นางสาวพิศดี เจริญกา จุดที่พบโรค : 74/1 หมู่ที่ 3 ต.กาบัง อ.กาบัง หน่วยงาน : ปศุสัตว์จังหวัดยะลา สงสัยโรค : สัตว์ปีกป่วยตายผิดปกติ พบโรค : รอผล	ยะลา	29 ม.ค. 67	29 ม.ค. 67	☑	☐	☐	☐	☐	☐	☐		●



๓. สถานการณ์โรคระบาดในสัตว์เคี้ยวเอื้อง อ.ปะทิว จ.ชุมพร พบว่าป่วยเป็นโรค ๒ ตัว ตายไป ๑ ตัว อีก ๑ ตัว เก็บตัวอย่างเพื่อส่งพิสูจน์ซากต่อไป



๔. ขี้แจงเรื่องโครงการปศุสัตว์ร่วมใจฯ กลุ่มยุทธศาสตร์และสารสนเทศการปศุสัตว์ได้ทำหนังสือแจ้งไปยังท้องถิ่นต่างๆ ในจังหวัดชุมพร เรื่องการขอสนับสนุนเพื่อใช้ในโครงการฯ ท้องถิ่นละ ๓๐,๐๐๐ บาท ซึ่งท้องถิ่นใดสนใจให้ตั้งงบประมาณส่วนนี้ไว้ด้วย และแจ้งความประสงค์มาที่สำนักงานปศุสัตว์จังหวัดชุมพร เพื่อสำนักงานปศุสัตว์จังหวัดชุมพรจะได้จัดทำแผนการออกพื้นที่และอนุมัติจัดซื้ออุปกรณ์เพื่อใช้ในโครงการฯ

มติที่ประชุม

ที่ประชุมรับทราบ

๔.๖ ปศุสัตว์อำเภอ

๔.๖.๑ ปศุสัตว์อำเภอเมือง

-- ไม่มี --

๔.๖.๒ อำเภอปะทิว

-- ไม่มี --

๔.๖.๓ อำเภอท่าแซะ

-- ไม่มี --

๔.๖.๔ อำเภอสวี

-- ไม่มี --

๔.๖.๕ อำเภอละแม

-- ไม่มี --

๔.๖.๖ อำเภอพะโต๊ะ

--ไม่มี--

๔.๗.๗ อำเภอลี้สวาน

--ไม่มี--

๔.๗.๘ อำเภอทุ่งตะโก

--ไม่มี--

มติที่ประชุม ที่ประชุมรับทราบ

วาระที่ ๕. เรื่องเพื่อพิจารณา

--ไม่มี--


มติที่ประชุม ที่ประชุมรับทราบ


วาระที่ ๖. เรื่องอื่นๆ

--ไม่มี--

เลิกประชุมเวลา...๑๒.๐๐.... น.

ลงชื่อ..........ผู้จัดรายงานการประชุม
(นางสาวอรอนงค์ จันทรมณี)
นักวิชาการสัตวบาล

ลงชื่อ..........ผู้ตรวจรายงานการประชุม
(นางนริสา สุธนต์)
เจ้าพนักงานการเงินและบัญชีชำนาญงาน

ลงชื่อ..........ผู้รับรองรายงานการประชุม
(นายเดชา จิตรภิมย์)
ปศุสัตว์จังหวัดชุมพร